

Neuropsychological frameworks for understanding autism. International Review of Psychiatry (1999) 11, P.309 – 325. **5. Лурія А.** Высшие корковые функции человека и их нарушения при локальных поражениях мозга / А.Р. Лурія – М.: 2012. – 432 с. **6. Тарасун В.** Аутологія: теорія і практика. Підручник/ В.В. Тарасун – К.: «Вадекс», 2018. – 580 с.

### References

**1. Al-Mrayat O.**(2019). Features of forming graphic skills of children with autism spectrum disorders (ASD) in the context of written language. Science and Education a New dimension, 2019, №2. **2. Ahutina T., Pyilaeva N.** Diagnostika razvitiya zritelno-verbalnyih funktsiy.– М.: Izdatelskiy tsentr «Akademiya», 2003– S. 48-64. **3. Baron-Gohen,** 1997. Is there “eye tongue”? Data from normal adults and adults with autism syndrome or Asperger syndrome. Simon Baron-Cohen, Sally Whewright and Teresa Jollif. Pages 311-331/Published Online: October 22, 2010.**4. Robert M. Joseph,** Eunice Kennedy Shriver Center, Waltham, MA, USA. Neuropsychological frameworks for understanding autism. International Review of Psychiatry (1999) 11, P.309 – 325. **5. Luriya A.** Vyisshie korkovyye funktsii cheloveka i ih narusheniya pri lokalnyih porazheniyah mozga / R.A. Luriya – М.: 2012. – 432 с. **6. Tarasun V.** Autologiya: teoriya I praktika. Pidruchnik/ V.V. Tarasun – К.: «Vadeks», 2018. – 580 с.

Received 16.03.2019

Accepted 16.04.2019

УДК 376.056.264–056.36:159.962

DOI 10.32626/2413-2578.2019-14.18-27

**О.Б. Бєлова**

alena.bielova77@gmail.com

## ОСОБЛИВОСТІ РОЗВИТКУ ЕМОЦІЙНОЇ ПАМ'ЯТІ У ДІТЕЙ РАНЬОГО ВІКУ З ТИПОВИМ ПСИХОФІЗИЧНИМ РОЗВИТКОМ ТА ПОРУШЕННЯМИ МОВЛЕННЯ

**Відомості про автора:** Бєлова Олена Борисівна кандидат, педагогічних наук, старший викладач кафедри логопедії та спеціальних методик, Кам'янець-Подільського національного університету імені Івана Огієнка, Україна. Email: alena.bielova77@gmail.com

**Contact:** Bielova Olena the Profesor of Pedagogical Sciences, Kamyanets` - Podilskyi Ivan Ohienko National University, Department of Correction and Social Pedagogies and Psychology, Kamianets-Podilsky, Ukraine.

Email: alena.bielova77@gmail.com

**Відомості про наявність друкованих статей: Bielova O.** The study of the aggression state of the junior schoolchildren with the disorders of speech development / International Journal of Pedagogy, Innovation and New Technologies. – Warsaw.: Maria Grzegorzewska University, Vol. 2, No. 2, 2015, pp. 76-81. **Bielova O.** The study of the instrumental aggression in the junior schoolchildren with the disordered speech development / International Journal of Pedagogy, Innovation and New Technologies. – Warsaw.: Maria Grzegorzewska University, Vol. 3, No. 2, 2016, pp. 32-37.;

**Бєлова О. Б. Особливості розвитку емоційної пам'яті у дітей раннього віку з типовим психофізичним розвитком та порушеннями мовлення.** Стаття висвітлює науково-теоретичний аналіз вітчизняної та зарубіжної психолого-педагогічної літератури з проблеми дослідження розвитку емоцій у дітей з типовим психофізичним розвитком та з порушеннями мовлення.

Публікація присвячена вивченню розуміння та відтворень позитивних та негативних емоцій дітьми з двох до трьох років з типовим психофізичним розвитком та з порушеннями мовлення. Сформовано діагностичну методику та проведено дослідження для вивчення емоційної пам'яті у дітей даного віку; проаналізовано та обґрунтовано матеріали наукового дослідження (розкрито розвиток розуміння та впізнавання емоційних проявів дітьми раннього віку); висвітлено висновки та пропозиції щодо отриманих результатів.

**Ключові слова:** позитивні емоції, негативні емоції, емоційна пам'ять, діти раннього віку з порушеннями мовленнєвого розвитку.

**Белова А. Б. Особенности развития эмоциональной памяти у детей раннего возраста с типичным психофизическим развитием и нарушениями речи.** Стаття освещает научно-теоретический анализ отечественной и зарубежной психолого-педагогической литературы по проблеме исследования развития эмоций у детей с типичным психофизическим развитием и с нарушениями речи. Публикация посвящена изучению понимания и воспроизведения положительных и отрицательных эмоций детьми двух и трех лет с типичным психофизическим развитием и с нарушениями речи. Сформирована диагностическая методика, и проведено исследование для изучения эмоциональной памяти у детей данного возраста; проанализированы и обоснованы материалы научного исследования (раскрыто развитие понимания и узнавания эмоциональных проявлений детьми раннего возраста); освещены выводы и предложения относительно полученных результатов.

**Ключевые слова:** положительные эмоции, негативные эмоции, эмоциональная память, дети раннего возраста с нарушениями речевого развития.

**Bielova O. B. Features of the development of emotional memory in young children with typical psychophysical development and speech disorders.** The article covers the scientific and theoretical analysis of domestic and foreign psychological and pedagogical literature on the problem of the development of emotions in children with typical psychophysical development and speech disorders. The emotional development of the baby is a significant component of its nervous, mental health and speech development. The emotional sphere launches and manages all cognitive processes, is formed by each individual and causes different reactions. Problems in the development of the emotional-volitional sphere in young children, both with typical and with speech impairments, can lead to behavioral abnormalities, internal experiences of the child, difficulties in cooperation with peers and close people. The emotional sphere is closely linked to the development of speech. In case of violations of speech development, there may arise: uncertainty or high self-confidence, distraction, isolation, irritability, etc.

The article states that the development of emotions in children from two to three years manifests itself in different ways. Isolation itself as a unit of society, the child no longer identifies himself and his experiences with others; there are social forms of anger, jealousy, envy, angry and crying when one of the parents plays with another child or takes up arms; The child for emotional image picks up facial expressions for joy, anger, aversion, grief, surprise, shame, pride, embarrassment, sensitivity, and others. The stability of emotional memory depends on the emotional attitude to the subject of positive, negative or indifferent. By a positive attitude, the child is able to remember most of the material than the negative and indifferent. Emotional memory is distinguished by the fact that it is almost never accompanied by the attitude towards a restored feeling as a reminiscence of feeling, experienced before.

Emotional memory provides an opportunity to preserve the emotions and feelings that arose earlier, and restore a certain emotional state when the situation reoccurs. In the footsteps of emotional memory there are events that caused them. Features of this memory are the speed, exceptional stability, duration of storage of traces and in spontaneous reproduction. In case of occurrence in a child's life situations, similar to emotionally painted events of the past, she has similar emotional states.

The publication is devoted to the study of understanding and reproduction of positive and negative emotions in children from two to three years with typical psychophysical development and speech impairment. A diagnostic technique was developed and research was conducted to study the emotional memory of children of this age; the materials of scientific research were analyzed and substantiated (development of understanding and recognition of emotional manifestations in early childhood); The conclusions and suggestions concerning the received results are highlighted.

**Key words:** positive emotions, negative emotions, emotional memory, children of early age with violations of speech development.

**Постановка проблеми.** Емоційний розвиток дитини – вагома складова її нервово-психічного здоров'я та розвитку мовлення. Емоційна сфера запускає всі пізнавальні процеси і керує ними, формується у кожного індивідуально та викликає різні реакції. Проблеми у розвитку емоційно-вольовій сфері у дітей раннього віку як з типовим так і з порушеннями мовлення у подальшому можуть призводити до порушень поведінки, внутрішніх переживань дитини, труднощів у взаємодії із однолітками та близькими людьми.

**Мета дослідження** – здійснити науково-теоретичний аналіз з вивчення проблеми емоційних переживань у дітей раннього віку.

**Аналіз останніх досліджень.** Формування та функціонування емоційної сфери розглядалось у різних галузях науки, зокрема, нейропсихологи (П. Анохін, О. Лурія, І. Павлов, П. Сімонов, Є. Хомська та ін.), педагоги (Л. Виготський, Б. Додонов, К. Ушинський та ін.), психологи (В. Вилюнас, К. Ізард, Г. Люблінська, С. Рубинштейн та ін.), вказують, що становлення емоційної сфери залежить від впливів зовнішнього світу та відображає внутрішній стан особистості.

Більшість науковців, які вивчали пізнавальні процеси у дітей з порушеннями мовлення (О. Белова, Н. Гаврилова, С. Конопляста, Є. Соботович, В. Тарасун, М. Шеремет та ін.) зазначали, що емоційна сфера тісно пов'язана з розвитком мовлення. При порушеннях мовленнєвого розвитку можуть виникати: невпевненість у собі або висока самовпевненість, нестриманість, замкнутість, дратівливість тощо.

**Виклад основного матеріалу.** У сфері психології емоцій розкривались у цілій низці наукових досліджень а також описів зокрема як переживання (В. Іванніков), психічний процес та стан (О. Скрипченко), сигнальна та регулятивна функція (С. Максименко), форма переживання людиною життєвого сенсу (Т. Дуткевич), суб'єктивне ставлення людини до світу (В. Квін), переживання людиною предметів та явищ минулого, теперішнього та майбутнього (М. Варій), тощо.

Так, В. Іванніков описав емоції як переживання, які протікають більш спокійно і триваліше за часом.

О. Скрипченко розглядав емоції – особливий клас психічних процесів та станів, які відображаються у формі безпосередніх тимчасових переживань, які діють на індивіда та є значущими для його життєдіяльності.

С. Максименко вважав що емоції здійснюють сигнальну та регулятивну функцію, а також є активною формою переживання організмом своєї життєдіяльності.

Т. Дуткевич описувала емоції – психічне відображення у формі переживання людиною життєвого сенсу явищ та ситуацій, які зумовлені відношенням їх об'єктивних властивостей до їх потреб.

В. Квін описав емоції як суб'єктивне ставлення людини до світу. М. Варій характеризував емоції – як переживання людиною предметів та явищ минулого, теперішнього та майбутнього.

В. Мясищев досліджуючи стійкість емоційної пам'яті, з'ясував, що точність запам'ятовування залежить від емоційного ставлення до предмету позитивного, негативного чи байдужого. За позитивним ставленням дитина здатна запам'ятати більшість матеріалу ніж за негативним та байдужим. Емоційна пам'ять вирізняється тим, що майже ніколи не супроводжується ставленням до відновленого почуття як до спогадів про почуття, раніше пережите

Емоційна пам'ять – це пам'ять емоцій, почуттів. Вона надає можливість зберігати емоції та почуття, які раніше виникали, і відновлювати певний емоційний стан при повторній дії ситуації. Слідами в емоційній пам'яті є не самі по собі емоції і почуття, а події, які їх викликали. Особливості цієї пам'яті полягають в швидкості, виключної стійкості, тривалості зберігання слідів і в мимовільності відтворення. При виникненні в житті людини ситуацій, схожі на емоційно забарвлені події минулого, у неї виникають схожі емоційні стани. При цьому людина не відноситься до згаданого почуття як до спогадів раніше пережитого, а відносить його саме до даної ситуації

П. Блонський зазначав, що гнів і радість, відчай і надія, ненависть та любов – почуття різні. Саме у підсвідомості відбувається оцінювання життєво важливих для нас емоцій. В цьому й полягає перша підготовча мета емоцій, і чим вони яскравіші, тим певніше діє людина, роблячи вибір між позитивними та негативними впливами, між добром та злом.

Емоціональна пам'ять адаптує нас до того, що відбувається, відвертаючи увагу від поганого і скеровуючи до доброго – для здобуття настрою, що допомагає роботі, творчості.

Сила емоціональної пам'яті у людей неоднакова. Емоціональне бідні не можуть відтворити пережиті почуття, більшість людей відтворюють їх у певному ступені, артистичні ж натури не тільки сприймають гостро свої почуття та почуття інших, але й яскраво запам'ятовують пережите.

Таким чином, емоції – це психічний, складний стан організму, що призводить до дії нервову систему, а також підвищує життєдіяльність організму.

Науковці Д. Ельконін, Т. Телегіна, М. Пігарева, О. Гонина, М. Лісіна, Р. Павелків, Л. Виготський та ін. виділяли, що емоції дітей раннього віку носять безпосередній характер та мають досить імпульсивні реакції. Зокрема, Р. Павелків описував що від народження і до шести місяців в дитини проявляються різні емоції: перші емоції дитини негативні, так як новонароджений починає своє життя з крику і

в подальшому він позначає неприємні відчуття які переживає дитина (потреба в їжі, сні, теплі, сухості і т.д.); до трьох місяців у дитини проявляються і позитивні емоції такі як: посмішка, вокалізація, активний рух. Такі реакції називають "комплексом поживлення"; до чотирьох-п'яти місяців у малюка проявляються емоційні реакції такі як подив і смуток; в шість місяців малюк вміє відрізняє інтонації голосу дорослого. Він посміхається на лагідний голос, і хмуриться, коли чує строгий голос дорослого. Дитина вже проявляє різні емоційні реакції (позитивні і негативні, різні за тривалістю і періодичності) коли вибирає іграшку, одягу, опиняється в незнайомій ситуації, бачить рідну людину та інше.

І. Губеладзе охарактеризувала розвиток емоцій від шести місяців до року: у сім-вісім місяців дитина здатна відчувати страх, сором, гнів, боязкість. Також у цьому віці малюк наслідує емоції, міміку обличчя і голосові інтонації людей (сміється, верещить, копіюючи поведінку значущих близьких при безпосередньому спілкуванні); у дев'ять-одинадцять місяців малюк спокійно і зацікавлено грається, щиро радіє іграм з дорослими. Використовує посмішку або хникання для досягнення своєї цілі, також здатна розрізняти і відповідно реагувати на різну міміку і інтонацію дорослого. В даному віці малюк в різних ситуаціях вміє використовувати різноманітні вирази обличчя: інтерес, задоволення, радість, увага, образа; дванадцять місяців дитина впізнає близьку людину на фотографії і радіє, захоплення викликають іграшки різні; ображається, висловлює своє невдоволення на заборону батьків, засмучується коли в нього щось не виходить. Малюк все також активно наслідує міміку, сміх, жести та ігрові рухи дорослих і однолітків. Цікавиться картинками у книжках виражаючи різні емоції.

О. Гонина відзначила, що розвиток емоцій у дітей від року до двох характеризують певними особливостями: навичкою дитини відгукуватись на переживання свого однолітка, хоч це відбувається через ототожнення себе з ним; невмінням контролювати і стримувати свої емоції через те що вони ще не стійкі і короткочасні в даному віці їх обмежують тільки заохочення або покарання дорослого; переживання незадоволення проявляється у вигляді емоцій гніву, страху, печалі, відрази, ревності, а переживання задоволення проявляється у емоції радості, захоплення, ніжності, розчулення і т.д.

Е.Ільїн вказав, що розвиток емоцій у дітей від двох до трьох років проявляється: виділення себе як одиницю соціуму, дитина вже не ототожнює себе і свої переживання з іншими; з'являються соціальні форми гніву, ревності, заздрості, сердитість і плач коли хтось з батьків грається з іншою дитиною чи бере на руки; дитина для зображення емоції підбирає мімічні засоби для вираження радості, гніву, відрази, горя, подиву, сорому, гордість, збентеження, зніяковіння, чуйність і інших.

У свою чергу, емоційна сфера у дітей з порушеннями мовлення має свої особливості прояву, так О. Алмазова, А. Іполітова, І. Єрмакова

вказували, що у дітей з ринолалією розвиток емоційно-особистісної сфери гальмує стан здоров'я, тому їх поведінка, характеризується в'ялістю, моторною розгальмованістю а також підвищеною збудливістю, капризністю та плаксивістю, відмічається соматичною слабкістю, астеничний синдром [1].

Н.Пахомова описала, що у дітей з ЗНМ емоції характеризуються: лабільністю, нестійкістю, змінюються протягом дня. Часто у них домінує поганий настрій, вони плаксиві, капризні, бурхливо реагують на прохання, роздратовані, неврівноважені [2].

В сучасній психології для вивчення емоційної пам'яті у дітей дошкільного та молодшого шкільного віку використовували різноманітні методи діагностики, які відрізняються принципами, цілями та формами дослідження. Для вивчення емоційної пам'яті у дітей раннього віку нами було проаналізовано ряд класичних та сучасних методик. На їх основі розроблено методичку "Впізнай настрій", яка дозволяє з'ясувати які емоції у даному віці діти переживають більше.

У процесі дослідження дітям пропонують прослухати десять речень, які характеризують позитивний и негативний настрій того чи іншого персонажу (1. Маша була задоволена переглядом мультфільму. 2. Хлопчик з радістю зустрів маму. 3. Юлія була закохана у казкового героя. 4. Дівчинка замріялась біля вікна. 5. На свій день народження Василь був веселий. 6. Ліза була похмура і не задоволена поведінкою брата. 7. Дівчинку злякав гавкіт собак. 8. Саша сердився на маму, вона не купила йому іграшку. 9. Хлопчик засоромився в колі дівчаток. 10. Оля плакала цілу годину).

Завдання дитини підібрати до ситуації відповідний смайлик: задоволений, похмурий, радісний, переляканий, злий, незадоволений, плаксивий, закоханий, замріяний, веселий.

Другий вид оцінювання відбувався за спостереженнями дітей при відтворенні ними емоцій. Наприклад, дитині пропонують прослухати ще раз речення «Оля плакала цілу годину», і на своєму обличчі зобразити цю емоцію. Правильно відтворений настрій оцінюється в один бал.

Для оцінювання виконання завдань використовувалась бальна система, кожна правильно зазначена та відтворена емоція оцінювалась в 1 бал. Це дало нам можливість виділити три рівні розвитку емоційної пам'яті: I рівень – низький (від 0 – 3 балів); II рівень – середній (від 4 – 7 балів); III рівень – високий (від 8 – 10 балів).

#### **Аналіз результатів дослідження**

Результати аналізу особливостей виконання дітьми раннього віку завдання "Впізнай настрій" показали, що низький рівень (від 0 до 3 балів) спостерігався лише у 9% дітей з ПМР. Вони при дослідженні розпізнавали тільки ті емоції які їм були притаманні (радість та плаксивість). При виконанні завдання на початку були зацікавлені, пізніше розсіяні часто відволікалися (див. рис. 1).

Середній рівень (від 4 до 7 балів) був притаманний 63,7% дітям з ПМР, що перевищувало дітей з типовим розвитком мовлення (36,3%).

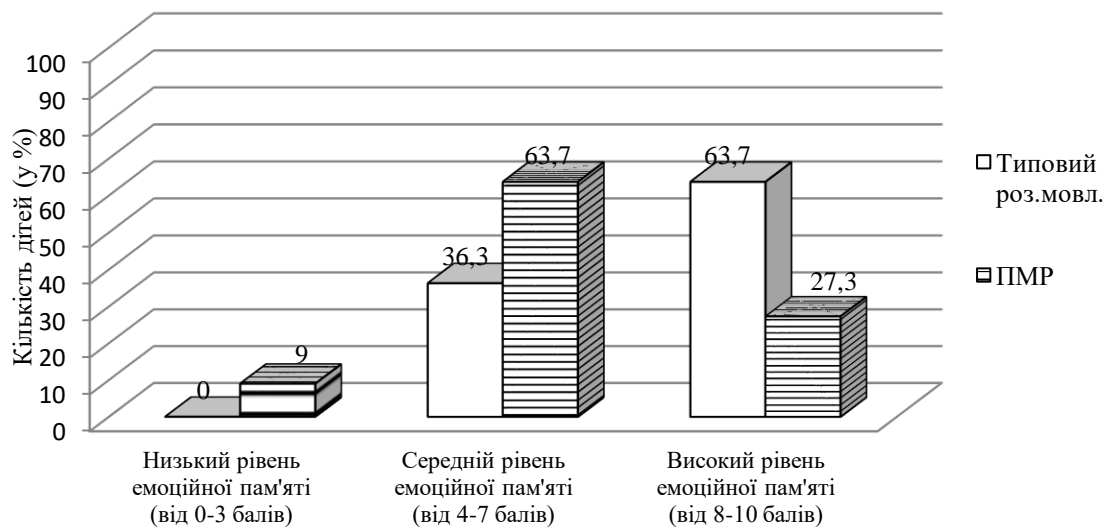
Зокрема, діти з ПМР, що мали середній рівень розвитку емоційної пам'яті розпізнавали знайомі їм емоції (радість, веселість, плаксивість). Де яких були труднощі у впізнанні таких емоцій як «задоволений», «похмурий», «переляканий», «закоханий», «замріяний» та «сердитий» «сором'язливий». Були такі діти, що називали одну і ту ж саму емоцію по декілька разів.

Дітям з типовим розвитком мовлення вдалося розпізнати добре емоції «задоволений», «радісний», «веселий», «сором'язливий», а інші емоції вони путали «замріяний» з «закоханим», «похмурий» з «сердитим», «переляканий» з «плаксивим», «сердитий» з «плаксивим» і навпаки.

Високий рівень (від 8 до 10 балів) спостерігався найбільше у 63,7% дітей з типовим розвитком мовлення і у невеликій кількості у дітей з ПМР (27,3%).

Діти з типовим розвитком мовлення, що мали високий рівень із завданням справилися але іноді переплутували емоції «плаксивий» з «сердитий», «похмурий» з «плаксивий», «переляканий» з «плаксивий» і «плаксивий» з «сердитий» хоча дані емоції визначали вірно.

Діти з ПМР, що характеризувались високим рівнем плутали емоції «сердитий» з «похмурий» та «задоволений» з «закоханий».



**Рис. 1. Визначення рівня емоційної пам'яті у дітей раннього віку за завданням "Впізнай настрій"**

У процесі вивчення відтворень емоцій дітьми раннього віку нами було встановлено, що низький рівень (від 0 до 3 балів) був відсутній у двох досліджених нами групах.

Середній рівень (від 4 до 7 балів) найбільше був притаманний 63,7% дітей з ПМР і лише 45,4% з типовим розвитком мовлення.

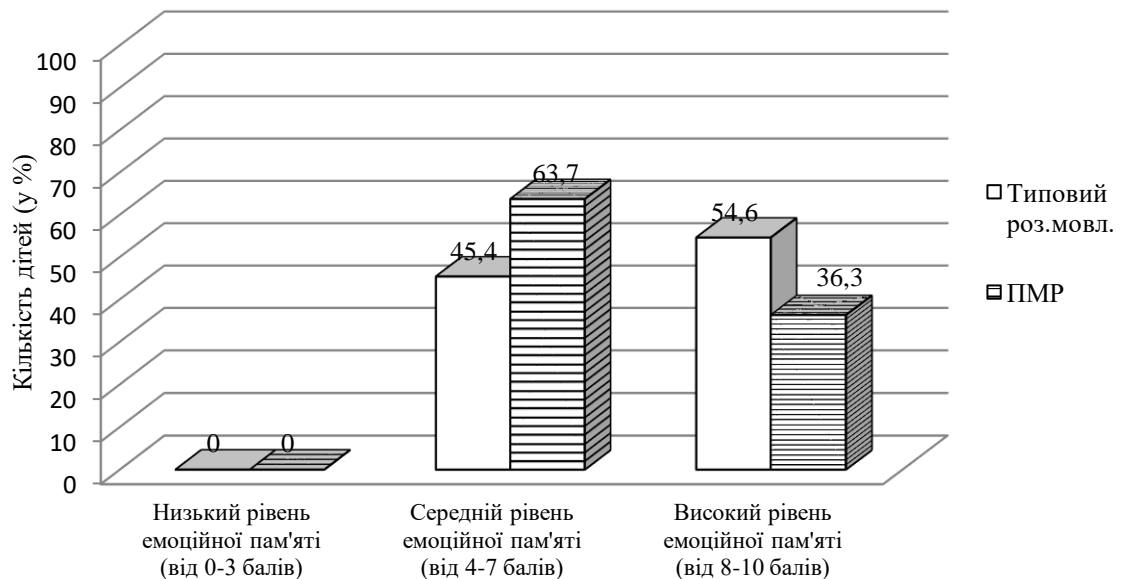
Діти з ПМР відтворили емоції такі як «радісний», «плаксивий» були такі, яким не вдалося відтворити «веселий», «замріяний»,



«похмурий», «переляканий», «сердитий», «сором'язливий», «здивований», і емоцію «закоханий» важко було показати саме хлопцям.

Діти з типовим розвитком краще виконували завдання, але траплялись моменти де вони сплутували емоції з схожими за проявами «похмурий» – «сердитий», «веселий» – «замріяний», «радісний» – «веселий». Важко давалося відтворити емоцію «задоволений».

Високий рівень (від 8 до 10 балів) найбільше спостерігався у 54,6% дітей з типовим психофізичним розвитком і у 36,3% дітей з ПМР (див. рис. 2).



**Рис. 2. Визначення рівня емоційної пам'яті у дітей раннього віку за завданням "Відтвори емоцію"**

Більшість дітей з типовим розвитком мовлення відтворювали емоції правильно. Але були і такі, яким не вдалося показати «сором'язливий», в них виходило то «похмурий» то «замріяний». Також з труднощами давалась емоція «переляканий». У хлопців емоція «закоханий» часто нагадувала – «замріяний» або «радісний».

Діти з ПМР високого рівня не змогли відтворити емоції: «здивований», «замріяний», «похмурий» і «сердитий». Замість «здивований» і «сердитий» у них виходило «замріяний» або «переляканий». Емоція «здивований» та «похмурий» була схожа на «сердитий», а «замріяний» на «радість».

**Висновки.** Отже, аналіз матеріалів дослідження показав, що діти раннього віку з порушеннями мовлення краще розуміють ті емоції які використовують у повсякденному житті, з якими вони часто зустрічаються це емоції як позитивні (радісний, веселий) так і негативні (плаксивий). У дітей викликають труднощі більше відтворення ніж впізнання інших емоцій як позитивних (задоволення, закоханий і замріяний) так і негативні (похмурий, сердитий, сором'язливий,

переляканий) так як вони їх плутають між собою, часто заміняючи знайомими.

### Список використаних джерел

**Бело́ва О.Б.** (2010). Характеристика особливостей розвитку психічних процесів у дітей з нормальним та порушеним мовленнєвим розвитком. *Збірник наукових праць Луганського національного університету імені Тараса Шевченка*. Луганськ: Луганський національний університет імені Тараса Шевченка, 92-101.  
**Пахомова Н.Г., Кононова М.М.** (2015). Спеціальна психологія. ПНПУ ім. В.Г. Короленка. Полтава, ТОВ «АСМІ», 357 с.

### References

. **Bielova O.B.** (2010). Kharakterystyka osoblyvostei rozvytku psykhychnykh protsesiv u ditei z normalnym ta porushenym movlennievym rozvytkom. *Zbirnyk naukovykh prats Luhanskoho natsionalnoho universytetu imeni Tarasa Shevchenka*. Luhansk: Luhanskyi natsionalnyi universytet imeni Tarasa Shevchenka, 92-101. **Pakhomova N.H., Kononova M.M.** (2015). Spetsialna psykholohiia. PNPУ im. V.H. Korolenka. Poltava, TOV «ASMI», 357 s.

Received 24.02.2019

Accepted 24.03.2019

УДК 378.147:[376.011.3-051:62/.64]  
DOI 10.32626/2413-2578.2019-14.27-36

**Н.А. Гіренко**

Trevi-11@yandex.ua

**А.С. Часовська**

nastya.collins03@gmail.com

## ФОРМУВАННЯ ПРОФЕСІЙНОЇ КОМПЕТЕНТНОСТІ СТУДЕНТІВ ФАКУЛЬТЕТУ СПЕЦІАЛЬНОЇ ОСВІТИ ДЛЯ РОБОТИ В УМОВАХ ІНКЛЮЗИВНОГО НАВЧАННЯ

**Відомості про автора:** **Гіренко Ніна Андріївна**, кандидат педагогічних наук, доцент кафедри технологій спеціальної та інклюзивної освіти Донбаського державного педагогічного університету, м. Слов'янськ, Україна. У колі наукових інтересів: сенсомоторний розвиток учнів спеціальної школи на уроках трудового навчання, формування практичної діяльності у учнів спеціальної школи на уроках соціально-побутового орієнтування. E-mail: Trevi-11@yandex.ua, **Часовська Анастасія Спартаківна**, студентка 2 курсу факультету спеціальна освіта, Україна. E-mail: nastya.collins03@gmail.com